

Returnstar Interactive Technology Group Co., Ltd.

IQBoard Série LT

Manuel d'utilisation



锐达互动
Returnstar Interactive

Copyright© 2003-2012 Returnstar Interactive Technology Group Co., Ltd.

Web: www.recoverystar.com , www.iqboard.net

Tel: 0086-591-87274373

Fax: 0086-591-87274383

E-mail: master@iqboard.net

Avertissement

Ce manuel est pour IQBoard série LT.

Utilisez ce produit uniquement dans les conditions détaillées dans ce manuel afin d'en assurer une bonne utilisation. Merci de lire ce manuel attentivement avant d'installer le produit.

Ouvrir le paquet signifie que vous avez accepté l'achat du produit, Returnstar n'acceptera aucun retour ni remboursement.

Le cahier des charges peut être sujet à changement sans préavis. Les exemples de photos dans ce manuel peuvent différer du produit réel.

Returnstar se réserve le droit de facturer des frais à tout moment pour un produit de remplacement, la révision et la mise à jour. Les informations contenues dans ce manuel sont sujettes à changement régulier sans préavis. Returnstar ne fera aucune garantie à l'égard de ce produit et décline toute garantie, expresse ou implicite, de qualité marchande et d'adéquation à un usage particulier.

Avis sur les marques

Returnstar et IQBoard sont des marques déposées de Returnstar Technology Group Co. Interactive, Ltd. Windows est une marque déposée de Microsoft Corporation.

Recyclage

Retournez toujours vos produits électroniques, batteries usagées, et les matériaux d'emballage à une collecte de tri sélectif. De cette façon vous aidez à prévenir l'élimination incontrôlée des déchets et faites la promotion du recyclage des matériaux.

Exigences en matière de température et d'humidité

Stockage :

Température: -40 ° C ~ 60 ° C Humidité: 0% ~ 95%

Utilisation :

Température: 0 ° C ~ 40 ° C Humidité: 15% ~ 85%

CHAPITRE 1 INTRODUCTION DU PRODUIT	4
CHAPITRE 2 CARACTÉRISTIQUES	5
2.1 Performance	5
2.2 Exigences du système	5
CHAPITRE 3 INTRODUCTION MODELE.....	6
CHAPITRE 4 COMMENT INSTALLER LE LOGICIEL.....	6
4.1 Comment installer la baguette électronique.....	6
4.2 Comment installer le stylo lumineux.....	6
4.3 Récepteur du signal.....	7
4.4 Comment connecter le récepteur de signal au PC.....	8
4.5 Comment installer le projecteur.....	8
CHAPITRE 5 INSTALLATION ET DESINSTALLER LE PILOTE.....	9
5.1 Comment installer le pilote.....	9
5.2 Comment désinstaller le pilote	9
CHAPITRE 6 MONTER LE RECEPTEUR SIGNAL	10
6.1 Montage sur bureau.....	10
6.2 Montage au plafond	10
6.3 Distance recommandée entre l'écran et le récepteur.....	11
CHAPITRE 7 COMMENT DEMARRER IQBOARD ET LE CALIBRER.....	12
7.1 Calibration du matériel.....	12
7.2 Calibration.....	13
CHAPITRE 8 Comment utiliser le stylo lumineux et la Baguette électronique.....	15
8.1 Fonctionnement du stylo lumineux et de la baguette électronique.....	15
8.2 Comment utiliser les boutons du stylo lumineux.....	16
8.3 Comment utiliser les raccourcis	18
CHAPITRE 9 FAQ	20
CHAPITRE 10 AVERTISSEMENTS ET ENTRETIEN	22

Chapitre 1 Introduction au produit

IQBoard Série LT est un système de tableau blanc interactif adoptant une technologie d'image optique et de capture infrarouge. Quand il est connecté à un ordinateur, IQBoard série LT peut transformer une zone de projection (rideau, tableau blanc, mur) en un écran de présentation interactif. L'utilisateur peut utiliser le stylo lumineux ou la baguette électronique comme une souris pour réaliser les opérations de l'ordinateur directement sur la zone de projection. De plus, si vous achetez IQBoard LT M2, deux utilisateurs peuvent l'utiliser en même temps sur l'écran interactif en utilisant le mode Bi-utilisateur dans le logiciel IQBoard.

Avec IQBoard série LT, de merveilleux effets communicants interactifs peuvent être réalisés en démonstration, enseignement, exposition de produits, conférence d'affaires, communication vidéo, diffusion de nouvelles, commandement militaire, divertissement, consultation médicale, la conception technique, l'analyse tactique de la concurrence, analyse météo, etc.

IQBoard série LT est fourni avec le puissant logiciel IQBoard, qui rend votre opération sur le tableau blanc interactif plus commode. Grâce au logiciel IQBoard, diverses enseignement interactif et fonction de démonstration peuvent être réalisés, comme l'écriture, effacement, étiquetage (caractère, ligne, dimension et angle), glisser, zoom, révéler l'écran, projecteur, capture d'écran et enregistrement, enregistrement d'écran et la lecture, reconnaissance de l'écriture manuscrite, clavier à l'écran, saisie de texte, reconnaissance vocale, lien hypertexte vers vidéo, son et page Web, et conférence à distance par NetMeeting. Le logiciel IQBoard a aussi des effets d'animation d'objet coloré, effets de changement de page et des questions interactives. Par conséquent, avec le logiciel IQBoard, les utilisateurs peuvent faire des cours plus interactif en concevant des animations d'objet unique, et en ajoutant un son ou un hyperlien.

Le logiciel IQBoard série LT comprend également 500M de ressources dans la Bibliothèque IQBoard couvrant plus de 30 sujets, tels que les mathématiques, la physique, la chimie, la biologie, le sport, etc. L'utilisateur peut personnaliser l'installation en sélectionnant les sujets. Le logiciel permet également d'insérer des lignes, formes, caractères, symboles, graphiques de décoration, modèles de fond, didacticiels Flash, et autres ressources. En outre, le logiciel prend en charge l'importation de plusieurs fichiers d'images en format DOC (X), PPT (X), XLS (X), et fichiers PDF. La page et le fichier créé par le logiciel IQBoard peuvent être enregistrés et convertis en divers fichiers image tels que DOC (X), PPT (X), XLS (X), PDF, html, etc.

Nous fournissons le service de mise à jour continue pour le logiciel IQBoard. Pour plus d'informations et de détails sur le fonctionnement du logiciel IQBoard, veuillez-vous référer au Manuel d'Utilisation de logiciel IQBoard sur le CD d'installation.

Chapitre 2 Caractéristiques

2.1 Performance

Récepteur signal	
Technologie digitale	Imagerie optique et capture infrarouge
Zone active (taille de la projection)	60'' – 150'' en diagonal (avec un aspect ratio de 4 :3 ou 16 :9)
Résolution	9600x9600
Vitesse de rafraichissement	80 fps
Vitesse d'acquisition du signal	8 m/s
Vitesse du traitement du signal	480 points/s
Connexion PC	Connecter du PC à IQBoard avec un câble USB de 5m (qui peut être agrandi à 10m en achetant une rallonge USB), source d'énergie extérieure non nécessaire
Calibration	9 ou 20 points
Consommation d'énergie	<1W
Baguette électronique rétractable	
Technologie digitale	Infrarouge
Bouton de contrôle	1 bouton
Source d'alimentation	Batterie AA x2
Courant de travaille	40 – 50 mA
Longueur	83cm au total, avec 70cm rétractable dans le corps
Stylo lumineux	
Technologie digitale	Infrarouge
Bouton de contrôle	2 boutons
Source d'alimentation	Rechargeable avec un port chargeur USB
Courant de travaille	40 – 50 mA
Longueur	16cm

2.2 Exigences du système

Windows XP/2003/Vista/7/8

Intel C2.1 ou plus

256 MB RAM ou plus

1G d'espace libre dans le disque dur (pour une utilisation totale)

1 port USB libre

1 projecteur (projecteur courte focale ou ultra courte focale recommandé)

Chapitre 3 Introduction au modèle

IQBoard LT M1 : Mode mono-utilisateur, permet seulement à un utilisateur d'opérer avec le stylo lumineux.

IQBoard LT M2 : Mode bi-utilisateur, deux utilisateurs (deux stylo lumineux) peuvent opérer simultanément sur l'écran interactif.

Chapitre 4 Comment installer le matériel

4.1 Comment installer la baguette électronique



Etape 1. Dévissez le capuchon de la batterie en tournant dans le sens inverse des aiguilles d'une montre

Etape 2. Insérez des piles AAA avec le côté + en haut

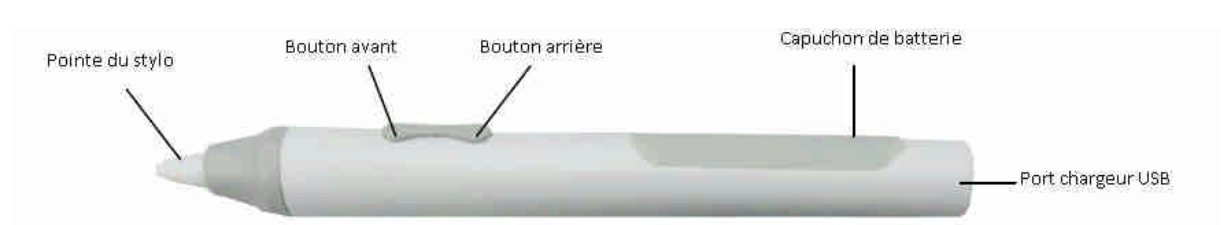
Etape 3. Vissez le capuchon de batterie en tournant dans le sens des aiguilles d'une montre

Etape 4. Vissez le corps rétractable dans le sens des aiguilles d'une montre dans le corps.

Note :

1. Vous pouvez appuyer sur le bouton interactif du corps pour effectuer un clic simple, double cliquer ou exécuter la fonction clic droit.
2. Veuillez ne pas tordre la baguette électronique car il y a des composants électroniques particuliers à l'intérieur.

4.2 Comment installer le stylo lumineux



Remplacer la pointe du stylo : Quand la pointe du stylo est usée, veuillez dévisser la pointe du stylo en tournant dans le sens inverse des aiguilles d'une montre et remplacer la pointe, puis revissez la pointe du stylo en la tournant dans le sens des aiguilles d'une montre.

Remplacer la batterie : Quand la batterie est usée, veuillez délicatement lever le capuchon pour l'ouvrir et y insérer une nouvelle batterie en plaçant le côté + vers le haut (vers port chargeur USB), puis fermez le capuchon.

Port chargeur USB : Rechargez la batterie du stylo lumineux en connectant le stylo avec l'ordinateur à travers le câble USB.

Note :

1. Veuillez recharger le stylo lumineux avec des piles rechargeables, sinon cela peut causer l'explosion des piles.
2. Veuillez ne pas recharger le stylo lumineux plus de 7 heures !
3. Veuillez ne pas utiliser le stylo lumineux pendant le chargement !

4.3 Récepteur de Signal

Le récepteur de signal peut recevoir des signaux infrarouges émis par la baguette électronique ou le stylo lumineux, déterminer ainsi sa position, et envoyer les informations au PC à travers le câble.



Avant du récepteur : Reçoit le signal infrarouge émis par la baguette électronique ou le stylo lumineux. La distance efficace entre l'avant du récepteur et l'écran est de 0.8-2.05m.

Indicateur de mise sous tension : Quand vous connectez correctement le récepteur de signal à l'ordinateur à travers le câble USB, cet indicateur s'allume en rouge.

Mini port USB : Connecte le récepteur de signal à l'ordinateur avec le câble USB.

4.4 Comment connecter le récepteur de signal avec le PC

1. Connectez l'embout standard-A à un port USB libre du PC.
2. Connectez la mini USB à un port mini USB sur le récepteur signal.
3. Connectez le câble VGA du projecteur à un port VGA du PC.



4.5 Comment installer le projecteur

IQBoard série LT peut fonctionner avec un tableau blanc, un projecteur et un ordinateur, ou fonctionner avec un ordinateur et un écran de télévision LCD, comme sur la figure ci-dessous. Dans le cas où vous utilisez un projecteur, allumez le projecteur après la connexion, et ajustez le pour faire correspondre l'image projetée avec la zone de projection de manière centrée. Puis utilisez la fonction de correction de trapèze du projecteur pour projeter une image rectangulaire.

Chapitre 5 Installer et désinstaller les pilotes

5.1 Installer les pilotes

Lancez « IQBoard série LT Universal Drivers V8.0 » sur le CD d'installation, et installez les pilotes affichés dans la fenêtre. L'ordinateur va automatiquement trouver le nouveau logiciel et installer le pilote.

5.2 Comment désinstaller le pilote

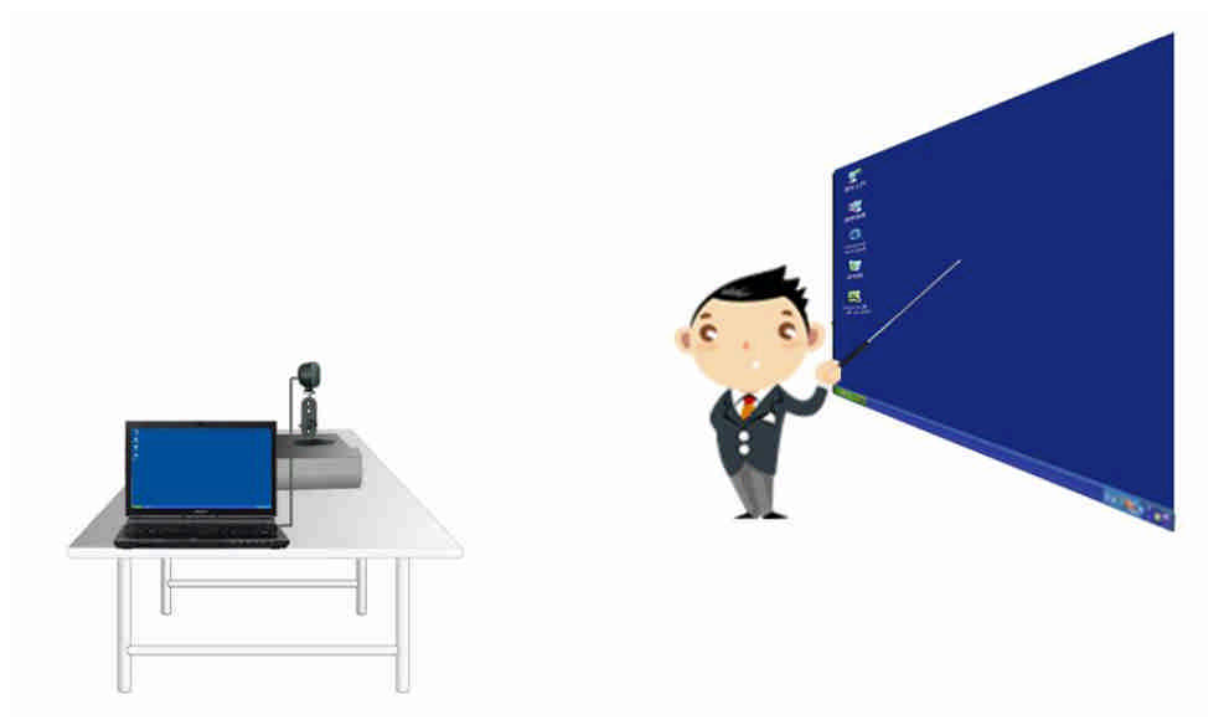
Sélectionnez « Démarrer > Programme > IQBoard série LT Universal Drivers V8.0 > Désinstaller » pour désinstaller. Vous pouvez aussi ouvrir le Panneau de Contrôle, sélectionnez « Ajouter/Déplacer les Programmes », et dans la liste des programmes installés actuellement, sélectionner « IQBoard série LT Universal Drivers V8.0 », puis cliquez sur « Changer/déplacer » pour déplacer le pilote.

Chapitre 6 Monter le récepteur signal

6.1 Montage sur bureau

Pour une utilisation mobile d'IQBoard série LT, vous pouvez simplement monter le Récepteur signal sur le bureau.

1. Fixez le récepteur signal au bureau avec une pince.
2. Placez le récepteur signal dessus ou à côté du projecteur à courte focale. L'avant du récepteur doit être placé face à la zone de projection. Si votre projecteur n'est pas à courte focale, veuillez vérifier la distance du récepteur signal recommandée entre le récepteur et la zone de projection.
3. Connectez une extrémité du câble mini USB au port mini USB du récepteur signal, l'autre extrémité au PC.
4. Ajustez la position du récepteur et l'angle de l'avant du récepteur pour vous assurer qu'il peut recevoir le signal de toute la zone de projection. (Le programme de calibration du matériel dans le pilote peut vous aider à ajuster l'angle de l'avant du récepteur.)



6.2 Montage au plafond

Dans le cas où la position du projecteur et du récepteur n'est pas changé fréquemment, vous pouvez utiliser le velcro pour fixer le récepteur sur le projecteur à courte distance focale.

- 1) Fixez le récepteur signal sur le support avec une pince.
- 2) Collez un côté du velcro sur la base du support, et l'autre partie de l'autre côté du projecteur.
- 3) Appuyez le velcro sur le support avec celui du projecteur fermement.
- 4) Connectez une extrémité du câble mini USB au port mini USB du récepteur signal, l'autre extrémité au PC.

- 5) Ajustez la position du récepteur et l'angle de l'avant du récepteur pour vous assurer qu'il peut recevoir le signal de toute la zone de projection. (Le programme de calibration du matériel dans le pilote peut vous aider à ajuster l'angle de l'avant du récepteur.)



Note : Si le projecteur que vous utilisez n'est pas à courte focale, le montage sur bureau est recommandé.

6.3 Distance recommandée entre le récepteur et l'écran

Distance Recommandée	
Taille de l'écran	Distance entre le récepteur et l'écran
60" (4:3)	84cm~116cm
80" (4:3)	105cm~145cm
100" (16:9)	128cm~180cm
110" (16:9)	138cm~190cm
120" (16:9)	148cm~200cm
150" (16:9)	188cm~245cm

Chapitre 7 Comment Lancer et Calibrer IQBoard LT

7.1 Calibration du matériel

Vous devez effectuer la calibration du matériel la première fois que vous utilisez IQBoard série LT pour vous assurer que le récepteur signal est bien installé. Vous n'avez pas besoin de le recalibrer tant qu'il reste dans le même environnement.

Pour réaliser la calibration du matériel :

- 1) Sélectionnez « Start > Programme > IQBoard série LT Universal Drivers > Calibration du matériel »
- 2) Ajustez la position et les angles du Récepteur Signal pour assurer que toute la zone de projection est à l'intérieur de la zone infrarouge. (voir la figure ci-dessous)



Luminosité : la luminosité de l'écran est ajustable comme montré sur la figure ci-dessus.

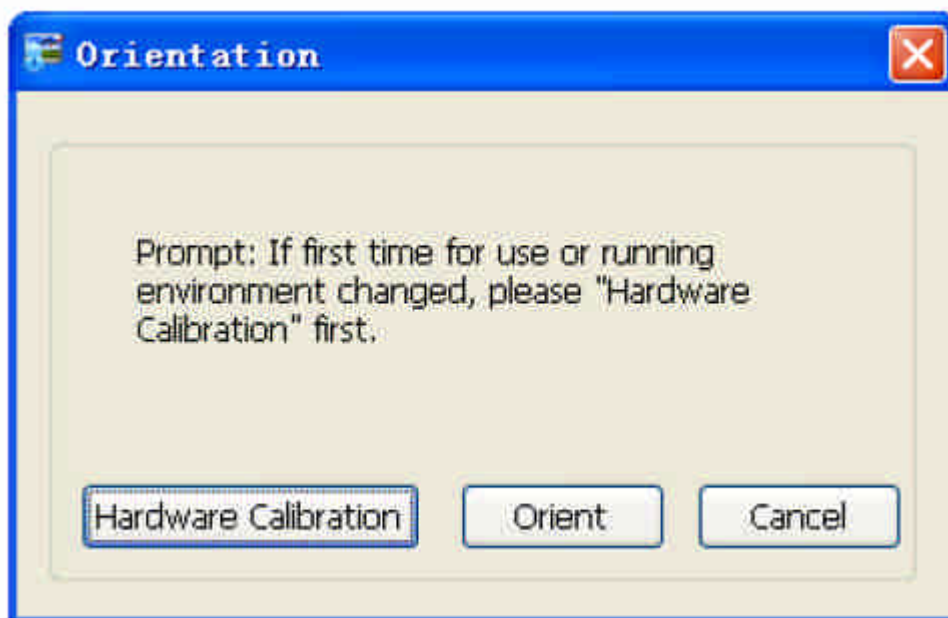
Inversion de l'image : pour le montage au plafond, l'image projetée sur l'écran est à l'envers, vous pouvez cliquer sur « Inversion de l'image » pour renverser l'image.

- 3) Fixez le récepteur signal, vous pouvez commencer la calibration après.

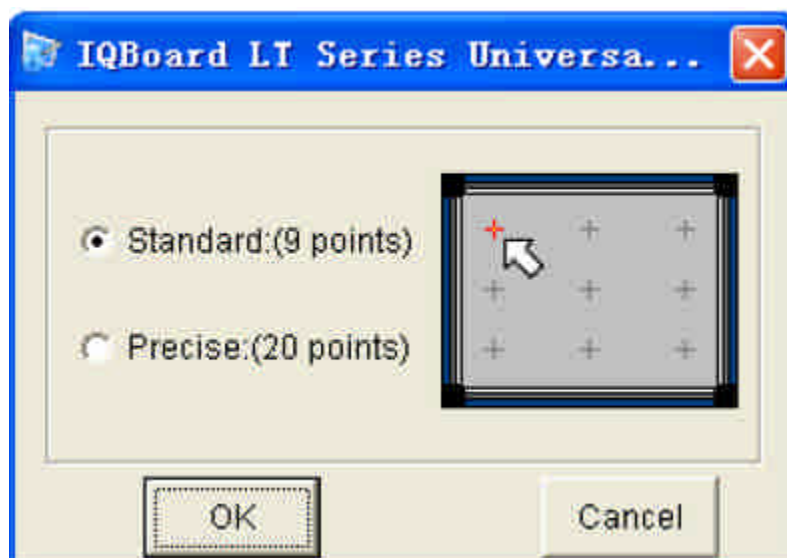
7.2 Calibration

Afin de pouvoir utiliser IQBoard série LT normalement, vous devez le calibrer lors de la première utilisation afin que le pointeur de la baguette électronique et du stylo lumineux correspondent au curseur, et vous n'avez pas besoin de le recalibrer dans le même environnement.

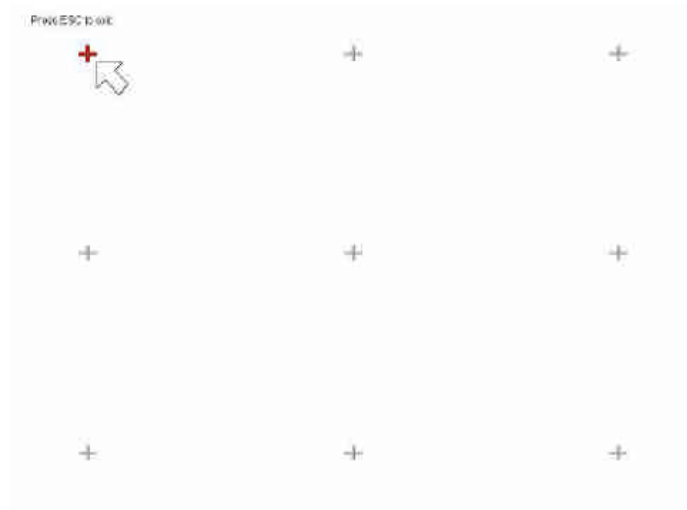
- 1) Sélectionnez « Start > Programme > IQBoard série LT Universal Drivers > Calibrage », une fenêtre d'orientation apparaît
- 2) Sélectionnez « Calibrer » dans la fenêtre de calibration si vous avez installé le récepteur signal correctement, ou veuillez sélectionner « Calibration du matériel » pour installer le récepteur signal correctement en premier lieu.



- 3) Puis sélectionnez la précision de la calibration dans la fenêtre qui apparaît.



- 4) Sélectionnez un des points de calibrage et cliquez sur « OK », l'interface de calibrage apparaît comme ci-dessous.



- 5) Réalisez une des étapes suivantes :

Si vous utilisez un crayon ou votre doigt, suivez les instructions à l'écran, appuyez sur le centre de chaque croix avec la pointe du crayon ou la pointe du doigt.

Si vous utilisez une baguette électronique, suivez les instructions à l'écran, appuyez sur le centre de chaque croix avec la pointe de la baguette et appuyez sur le bouton du corps de la baguette.

- 6) Après la calibration, l'interface de calibration se fermera automatiquement, et IQBoard LT est prêt à être utilisé

Note :

1. Si vous n'avez pas localisé le centre de la croix ou si vous avez cliqué sur le mauvais point, ou le prochain point apparaît sans que vous ayez appuyé, veuillez appuyer sur « ESC » sur le clavier pour quitter la calibration et recalibrer. Sinon vous ne pourrez utiliser le tableau blanc normalement.
2. Veuillez-vous assurer que votre stylo ou votre doigt est droit lorsque vous calibrez.
3. Si la position du tableau blanc et du projecteur change, ou si le pilote et la résolution du moniteur est altéré, veuillez recalibrer.

Chapitre 8 Comment utiliser le stylo lumineux et la baguette électronique

8.1 Fonctionnement du stylo lumineux et de la baguette électronique

Action	Outil	Opération
Clic simple	Stylo lumineux	Eloignez la pointe du stylo de 1-2 mm de la surface, puis appuyez sur la surface une fois
	Baguette électronique	Dirigez la pointe de la baguette vers la surface puis appuyez une fois sur le bouton du corps et relâchez
Double clic	Stylo lumineux	Eloignez la pointe du stylo de 1-2 mm de la surface, puis appuyez sur la surface deux fois, ou appuyez sur le bouton du corps du stylo une fois. L'intervalle de temps ne doit pas être long.
	Baguette électronique	Dirigez la pointe de la baguette vers la surface puis appuyez deux fois sur le bouton du corps
Clic droit	Stylo lumineux	Appuyez le stylo sur la surface et maintenez 2 secondes, le menu du clic droit apparaîtra
	Baguette électronique	Appuyez sur le bouton de la baguette et maintenez 2 secondes, le menu du clic droit apparaîtra
Glisser	Stylo lumineux	Utilisez le stylo pour appuyer sur n'importe quel objet et le déplacer vers une autre position (durant le déplacement la pointe du stylo ne doit pas quitter la surface)
	Baguette électronique	Dirigez la pointe de la baguette vers un objet, appuyez sur le bouton et maintenez, déplacez l'objet vers la position souhaitée puis relâchez le bouton.
Ecrire	Stylo lumineux	Si vous utilisez le logiciel IQBoard, passez en mode Tableau, sélectionnez un outil d'écriture, puis vous pouvez utiliser le stylo pour écrire directement sur la surface.
	Baguette électronique	Si vous utilisez le logiciel IQBoard, passez en mode Tableau, sélectionnez un outil d'écriture, puis vous pouvez utiliser la baguette pour écrire directement sur la surface. (appuyez sur le bouton de la baguette et maintenez-le pour écrire)
Télécommande	Baguette électronique	Lorsque vous utilisez la baguette électronique, la pointe de la baguette n'a pas besoin de toucher la surface, vous pouvez opérer à une certaine distance. Le fonctionnement est le même que ci-dessus.

Note :

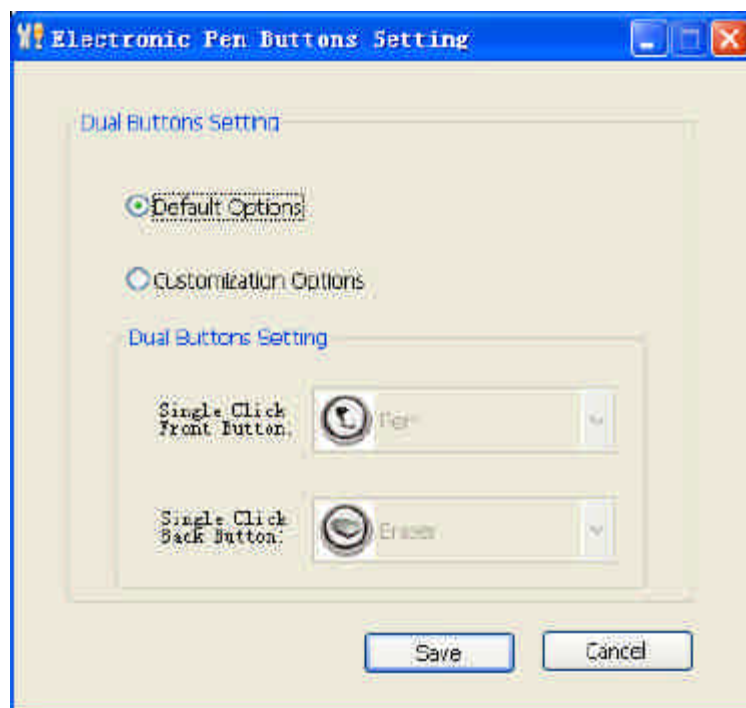
1. Veuillez retirer les piles du stylo lumineux si vous ne l'utilisez pas pendant une longue période
2. Tenez la partie intermédiaire du stylo lumineux et penchez le stylo avec un angle d'inclinaison de 50° lorsque vous écrivez.

8.2 Comment utiliser les boutons du stylo lumineux

Le stylo électronique d'IQBoard ET a 2 boutons interactifs multifonctionnels. Vous pouvez effectuer des douzaines de fonctions simplement en appuyant sur les boutons interactifs. Ci-suivent certaines des opérations de ces boutons. Quand vous utilisez ces boutons, veuillez toucher le tableau blanc délicatement avec la pointe (vous pouvez garder la pointe du stylo distante de 0 à 6 mm de la surface du tableau. N'appuyez pas sur la surface fortement.



Sélectionnez « Démarrer > Programmes > IQBoard LT série Universal Drivers > Programmation des fonctions boutons », la fenêtre de programmation apparaît comme ci-dessous :



2) Options par défaut

En mode Windows

Bouton avant :

Comme le clic gauche de la souris.

Bouton arrière :

Appuyer sur le bouton une fois pour réaliser un clic droit.

En mode Tableau, annotation sur le bureau, lecture de la page ou opération de revue

Bouton avant :

Si la fonction « Sélectionner » n'est pas activée, appuyez sur le bouton une fois pour utiliser la fonction « Sélectionner »

Si la fonction « Sélectionner » est activée, appuyez sur le bouton une fois pour exécuter le clic gauche.

Bouton arrière :

Si aucun outil de dessin à main levée n'est sélectionné, appuyez sur le bouton une fois pour sélectionner un outil de dessin à main levé.

Si n'importe quel outil de dessin à main levé est sélectionné, appuyez sur le bouton une fois pour sélectionner un effaceur.

Si n'importe quel effaceur est sélectionné, appuyez sur le bouton une fois pour sélectionner un outil de dessin à main libre.

2) Options personnalisées

En mode Windows

Bouton avant :

Comme la fonction double clic de la souris

Bouton arrière :

Appuyez sur le bouton une fois pour exécuter la fonction clic droit de la souris

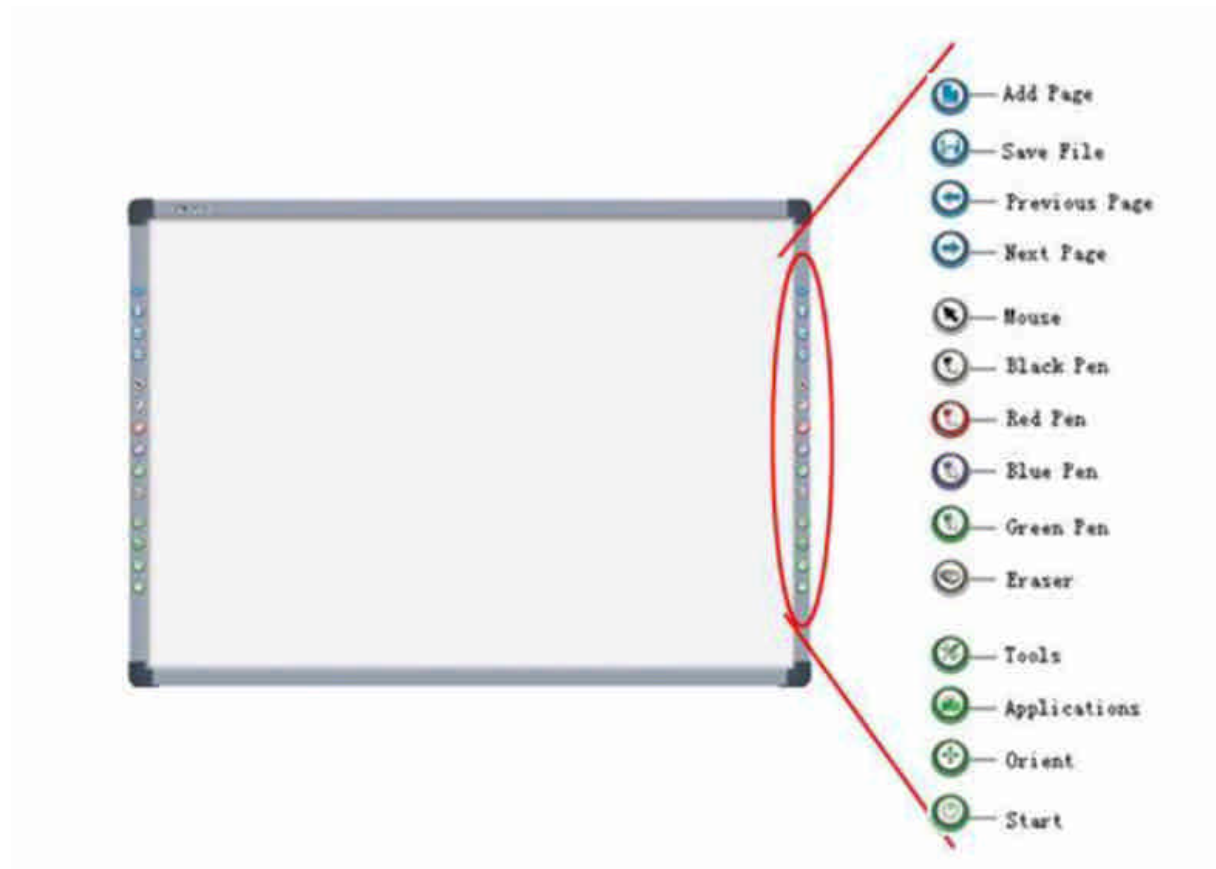
En mode Tableau, annotation sur le bureau, lecture de la page ou opération de revue

Vous pouvez personnaliser la fonction du clic simple des boutons avant et arrière selon votre volonté.


Note :


1. Effaceur par défaut est l'effaceur en cercle, et l'outil de dessin par défaut est le stylo
2. Le type d'outil de dessin et d'effaceur utilisé la dernière fois est automatiquement retenu par le système. Par exemple, si c'est la brosse que vous avez utilisée la dernière fois, lorsque vous appuyez sur le bouton pour changer vers un outil de dessin, cela reste la brosse, comme pour les effaceurs

8.3 Comment utiliser les raccourcis




Les instructions suivantes concernent les raccourcis :


Ajouter une page  : Dans le mode Windows, appuyez dur cette touche pour nettoyer toutes les annotations à l'écran. Dans le mode Tableau, appuyer sur cette touche pour ajouter une nouvelle page dans le fichier courant « cdf ».


Sauvegarder le fichier  : Dans le mode Windows, appuyez sur cette touche pour sauvegarder toutes les annotations à l'écran dans une page du fichier courant. Dans le mode Tableau, appuyez sur cette touche pour sauvegarder le fichier « cdf » courant.


Page précédente  : Appuyez sur cette touche pour aller à la page précédente


Page suivante  : Appuyez sur cette touche pour aller à la page suivante


Souris  : Appuyez sur cette touche, vous pouvez utiliser le stylo électronique ou le doigt pour exécuter un clic, double clic, et la fonction déplacement. Quand vous utilisé un logiciel IQBoard, appuyez sur cette touche pour changer entre le mode Windows et le mode Tableau.


Stylo  : Il y a quatre touches « Stylo » de différentes couleurs dans la barre de raccourcis. Appuyez sur l'une des clés, vous pouvez écrire sur le tableau dans la couleur correspondante. Appuyez sur « Stylo » deux fois pour modifier les propriétés.

Effaceur  : Appuyez sur cette touche pour effacer le contenu écrit du tableau. Dans le mode Windows, appuyez sur cette touche deux fois pour ouvrir la fenêtre « Arrêter Windows »

Outils  : Appuyez sur cette touche pour ouvrir la barre d'accès rapide incluant des raccourcis icônes pour les outils souvent utilisés dans le logiciel IQBoard. Vous pouvez ajouter jusqu'à 8 raccourcis icônes dans cette barre.

Applications  : Appuyez sur cette touche pour ouvrir la barre d'accès rapide incluant des raccourcis icônes des applications les plus utilisées. Vous pouvez ajouter jusqu'à 8 raccourcis icônes dans cette barre.

Démarrer  : Appuyez sur cette touche pour lancer le logiciel IQBoard.

Calibrage  : Appuyez sur cette touche pour ouvrir l'interface de calibration

Note :

1. A part les touches « Démarrer » et « Calibrage », tous les raccourcis sont fonctionnels seulement après le lancement du logiciel IQBoard.
2. Les fonctions « Outils fréquemment utilisés », « Applications fréquemment utilisés » et « Calibrage » peuvent être ouvert ou fermés en cliquant sur le raccourci correspondant de la barre de raccourcis.
3. Pour IQBoard LT-D, lors du partage d'écran dans le mode bi-utilisateur, les raccourcis de gauche sont pour le stylo de l'enseignant, et ceux de droite pour l'élève. Le stylo de l'enseignant peut utiliser les raccourcis comportant la souris, les 4 outils de dessins à main levé, l'effaceur, les outils de dessin fréquemment utilisé et les applications fréquemment utilisées. Si vous n'êtes pas en mode partage d'écran lors du mode bi-utilisateur, il n'y a pas de différence entre les raccourcis de droite et de gauche.

Chapitre 9 FAQ

1. **Je ne peux pas utiliser le stylo lumineux ou la baguette électronique pour opérer ou écrire sur la surface opératrice**

- 1) Les pilotes IQBoard série LT n'ont pas été correctement installés. Veuillez désinstaller les pilotes et les réinstaller.
- 2) Les pilotes IQBoard série LT n'ont pas démarré, ou IQBoard LT n'a pas été calibré. Veuillez lancer les pilotes et orienter IQBoard LT.
- 3) Le signal lumineux émis par le stylo lumineux ou la baguette électronique n'atteint pas le récepteur à cause d'un obstacle. Veuillez ne pas bloquer la lumière.
- 4) La batterie du stylo lumineux ou de la baguette électronique est faible. Veuillez remplacer les piles de la baguette électronique ou recharger le stylo lumineux.
- 5) Le logiciel IQBoard n'a pas été lancé, veuillez lancer le logiciel IQBoard.
- 6) Le Récepteur et l'ordinateur ne sont pas bien connectés. Veuillez vérifier et reconnecter.

2. **Je peux utiliser le stylo lumineux et la baguette électronique pour opérer ou écrire seulement sur une partie de la surface d'opération**

- 1) Vous n'avez pas calibré, ou la calibration a échoué. Veuillez recalibrer.
- 2) Le Récepteur Signal n'est pas dans la bonne position. Veuillez ajuster le récepteur de signal tel qu'expliqué dans sa façon d'être monté.

3. **Lorsque j'écris ou opère avec le stylo lumineux ou la baguette électronique, la réponse est lente et hachurée.**

- 1) L'ordinateur ne fonctionne pas normalement ou la mémoire est trop occupée. Veuillez fermer quelques applications ou redémarrer l'ordinateur.
- 2) Les batteries du stylo lumineux et de la baguette électronique sont faibles. Veuillez changer les piles de la baguette électronique ou recharger le stylo lumineux.
- 3) La position du stylo lumineux n'est pas correcte. Veuillez garder un angle entre le stylo lumineux et la surface d'opération de 50 degré, afin de ne pas bloquer le signal lumineux du stylo lumineux.

4. **Les croix de calibration ou le curseur se déplace bizarrement.**

- 1) La zone de projection a une distorsion trapézoïdale, veuillez utiliser la fonction de correction de trapèze du projecteur, ou remplacer le projecteur.
- 2) Il y a des rayons de soleil ou une autre lumière forte dans la pièce. Veuillez baisser les rideaux, et ajuster la sensibilité lumineuse ou éteindre les lumières fortes. Éviter l'exposition directe au soleil ou à une autre lumière forte de la pièce, surtout pour l'écran du projecteur.

5. **Comment déterminer s'il y a des interférences lumineuses ?**

Lors de la calibration, si les croix rouges se déplacent automatiquement, et si après que vous ayez couvert la zone de réception avec votre main, les croix arrêtent de se déplacer, cela signifie qu'il y a des interférences lumineuses.

6. Lors de la calibration, certains des points ne répondent pas.

- 1) La distance entre le récepteur et l'écran n'est pas appropriée, veuillez réadapter à l'aide des distance recommandées du chapitre 6.
- 2) Le récepteur et l'ordinateur ne sont pas bien connectés. Veuillez vérifier et reconnecter.

Pour d'autres questions, veuillez consulter nos centres de service ou vendeur local.

Chapitre 10 Avertissements et Maintenance

10.1 Récepteur signal

1) Veuillez ne pas utiliser d'objet tranchant ou pointu pour toucher la zone de réception du signal devant le récepteur.

2) Veuillez ne pas utiliser de vêtement humide pour nettoyer le récepteur ou le contrôleur pour éviter les courts circuits ou autres problèmes.

3) Veuillez ne pas utiliser et installer IQBoard LT dans un environnement, sale, brumeux, humide ou inclément. Gardez-le éloigné des objets tranchants, sources de choc, produits corrosifs, feu et eau.

10.2 Câble USB et câble de réseau étendu

Ne mettez pas le câble USB et le câble de réseau étendu sur le sol où des personnes sont susceptibles de trébucher dessus. Si vous avez à le faire, les redresser et utiliser du ruban adhésif ou câble de couleur contraste pour les attacher. S'il vous plaît ne pas plier les câbles en trop. Exposer le câble USB et le câble de réseau étendu à l'extérieur pendant une longue période peut raccourcir leurs durées de vie et causer d'autres dommages inutiles, donc s'il vous plaît garder les avec soin. Si vous utilisez le tableau blanc dans une salle de classe ou de réunion, s'il vous plaît fixer le câble le long de la piste de câble.

10.3 Projection

Restez face au tableau blanc lors de l'utilisation et de l'écriture sur l'image projetée, restez à l'écart lorsque vous tournez le dos pour faire face aux élèves. Veuillez ne pas regarder directement le projecteur pour éviter que sa forte lumière endommage votre vue. Apprenez aux élèves comment utiliser le tableau blanc, dites-leur de ne pas faire face directement au projecteur.

10.4 Transport

S'il vous plaît manipulez avec soin, et ne mettez pas de poids sur la surface afin d'éviter la déformation de surface et les dommages. Posez le tableau blanc debout pendant le transport ou le stockage. Pour le transport sur longue distance, il est suggéré de remballer le tableau blanc avec l'emballage original. Si l'emballage d'origine n'est pas disponible, insérer du rembourrage de protection entre les composants pour les protéger des vibrations intenses ou un accident. S'il vous plaît éviter les vibrations, l'humidité, l'électricité, l'eau et la pression dans le transport.

10.5 Pièce de rechange

Veuillez ne pas désassembler le tableau blanc ou modifier sa structure propre afin d'éviter les accidents et les problèmes. Pour la maintenance ou le remplacement d'une pièce, veuillez avoir recours à nos techniciens autorisés. Vérifiez que vous utilisez la partie désignée ou celle de la même spécification quand vous la remplacez.